

LINEA DI ACCESSO SUD ALLA GALLERIA DI BASE DEL BRENNERO QUADRUPPLICAMENTO DELLA LINEA FORTEZZA – VERONA

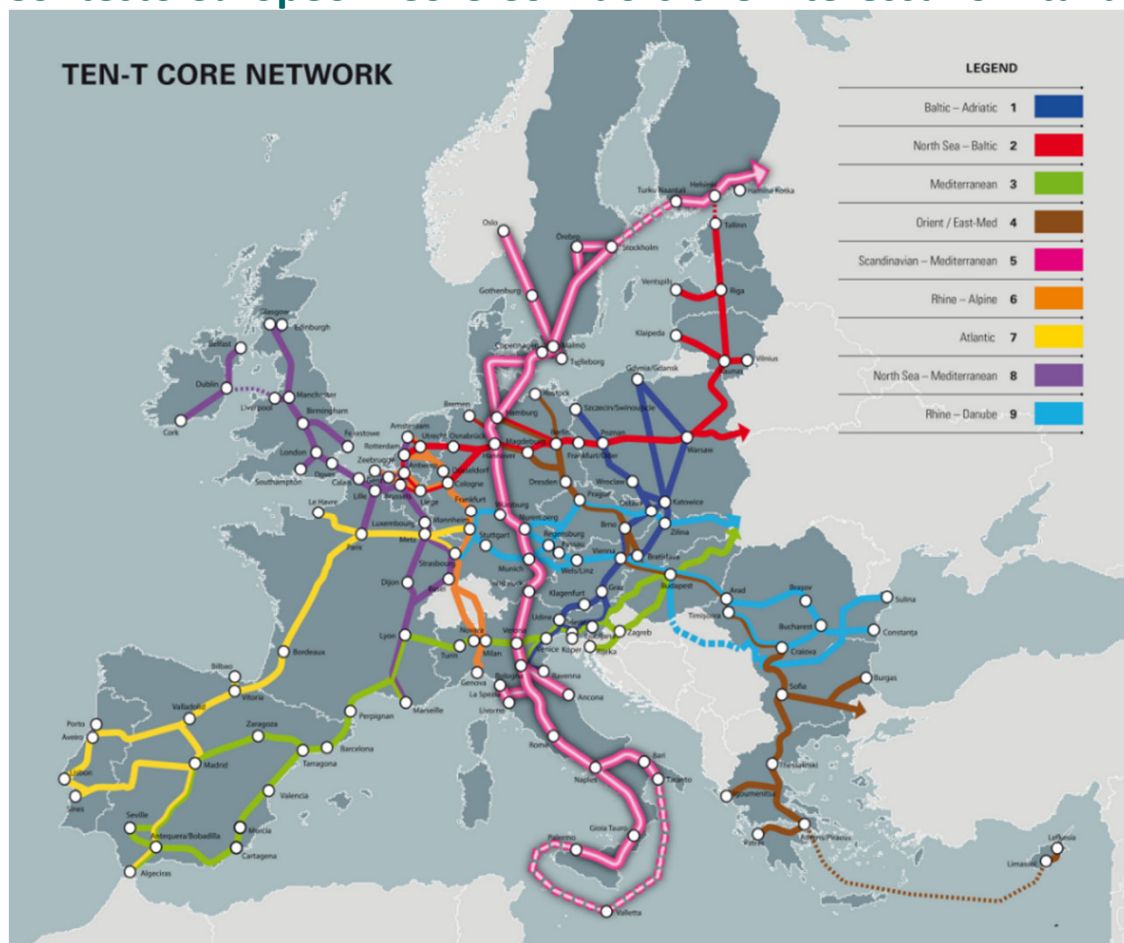
LOTTO 3A: CIRCONVALLAZIONE DI TRENTO

05 dicembre 2022



Linea di Accesso Sud

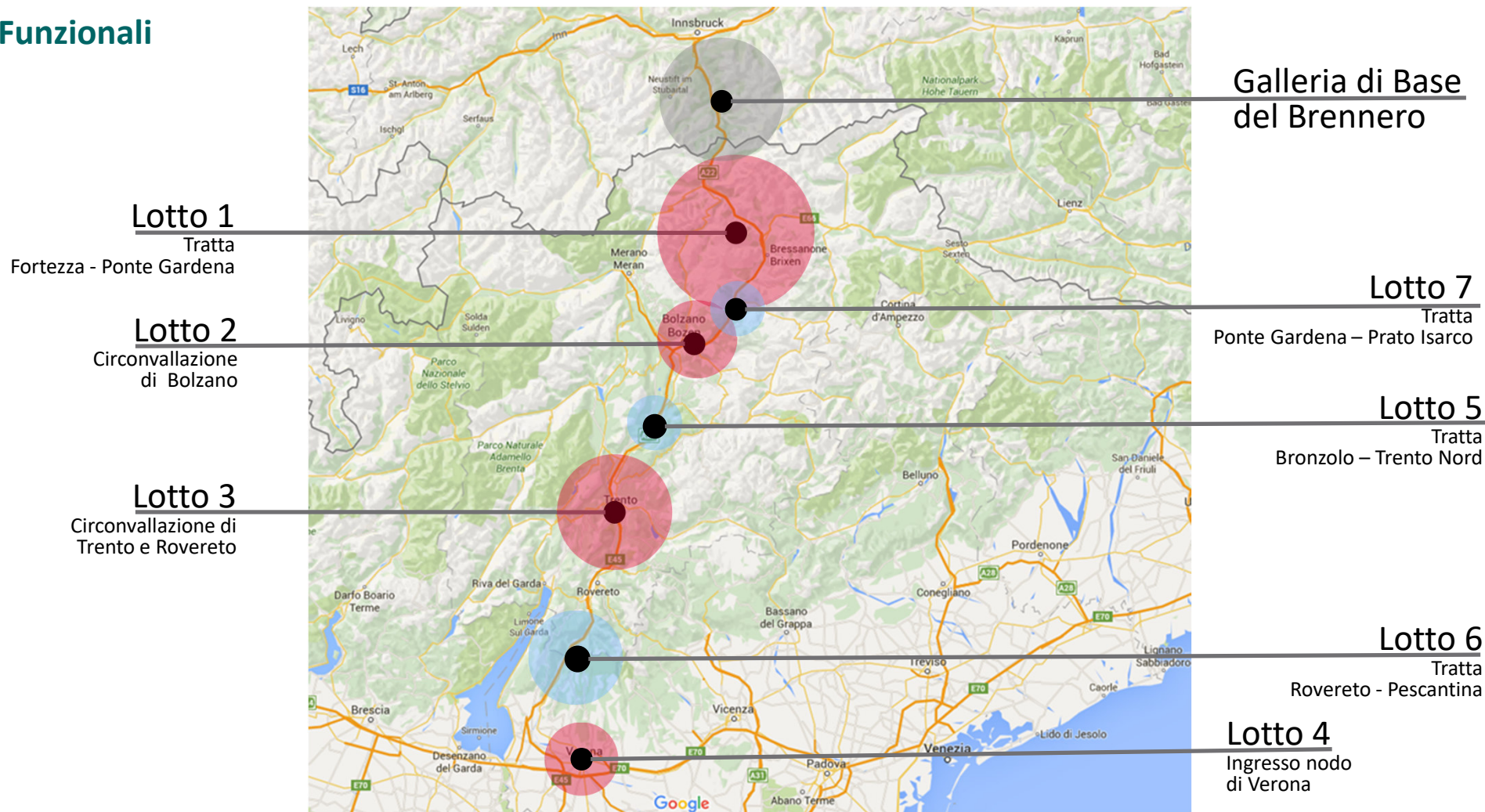
Contesto europeo: i Core Corridors che interessano l'Italia



- █ Corridoio Baltico – Adriatico
- █ Corridoio Mediterraneo
- █ Corridoio Scandinavo - Mediterraneo
- █ Corridoio Reno - Alpi

Linea di Accesso Sud

I Lotti Funzionali



Galleria di Base del Brennero

Lotto 1

Trattata Fortezza - Ponte Gardena

Lotto 2

Circonvallazione di Bolzano

Lotto 3

Circonvallazione di Trento e Rovereto

Lotto 7

Trattata Ponte Gardena - Prato Isarco

Lotto 5

Trattata Bronzolo - Trento Nord

Lotto 6

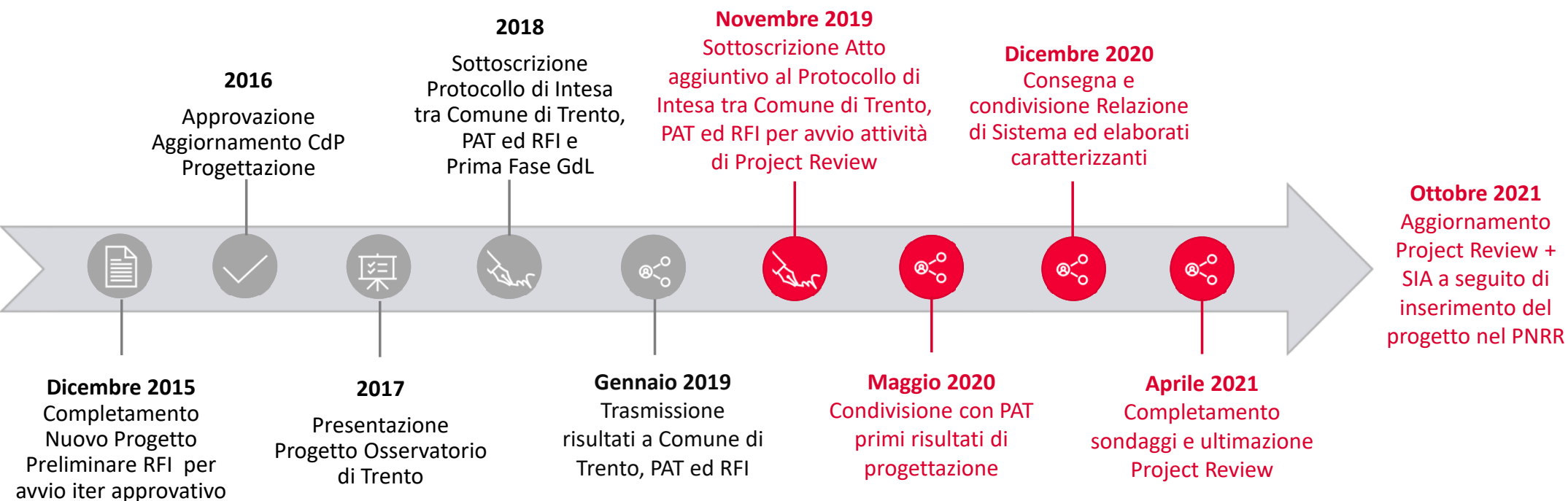
Trattata Rovereto - Pescantina

Lotto 4

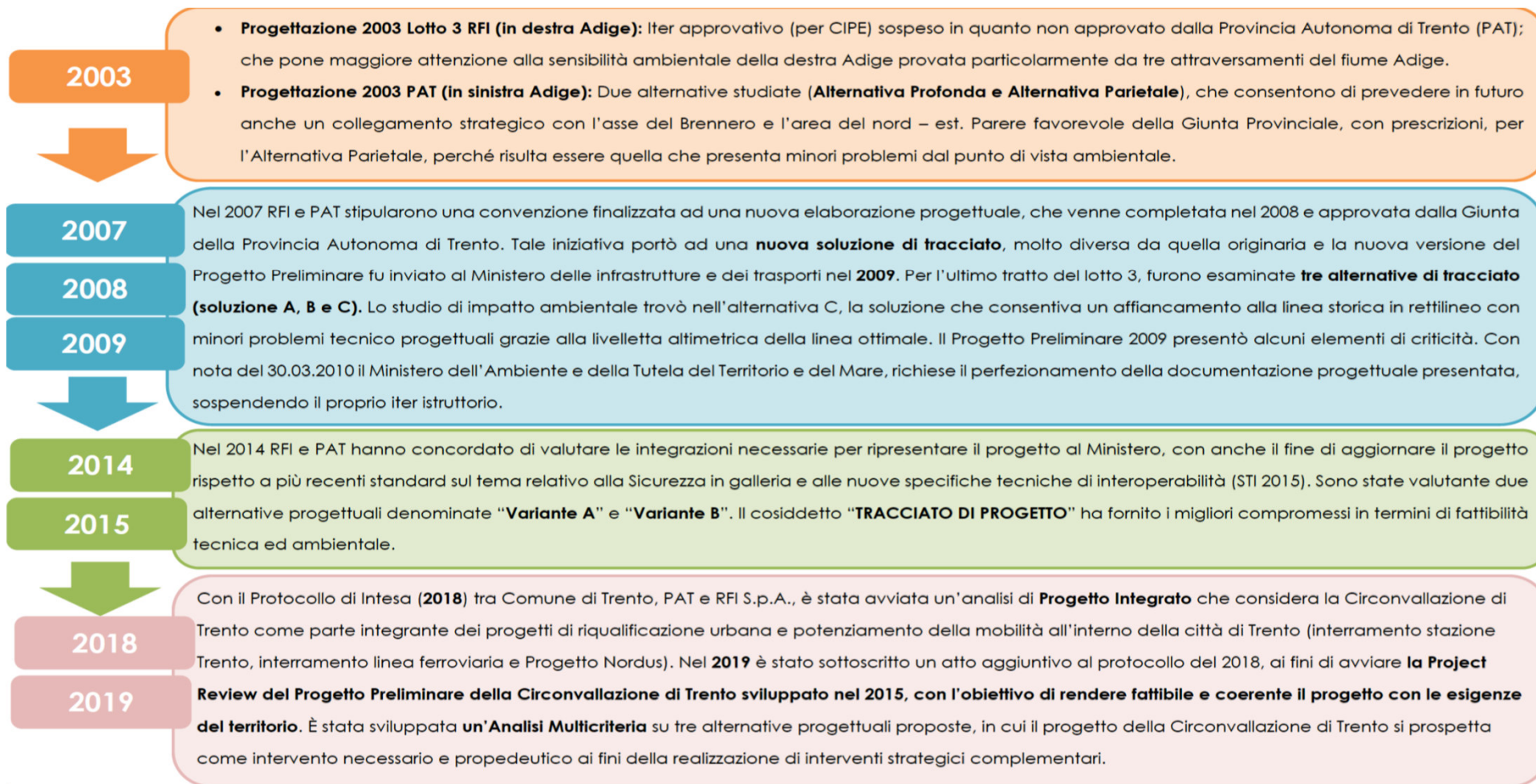
Ingresso nodo di Verona

LOTTO 3A: CIRCONVALLAZIONE DI TRENTO - PROJECT REVIEW

Cronologia Iter

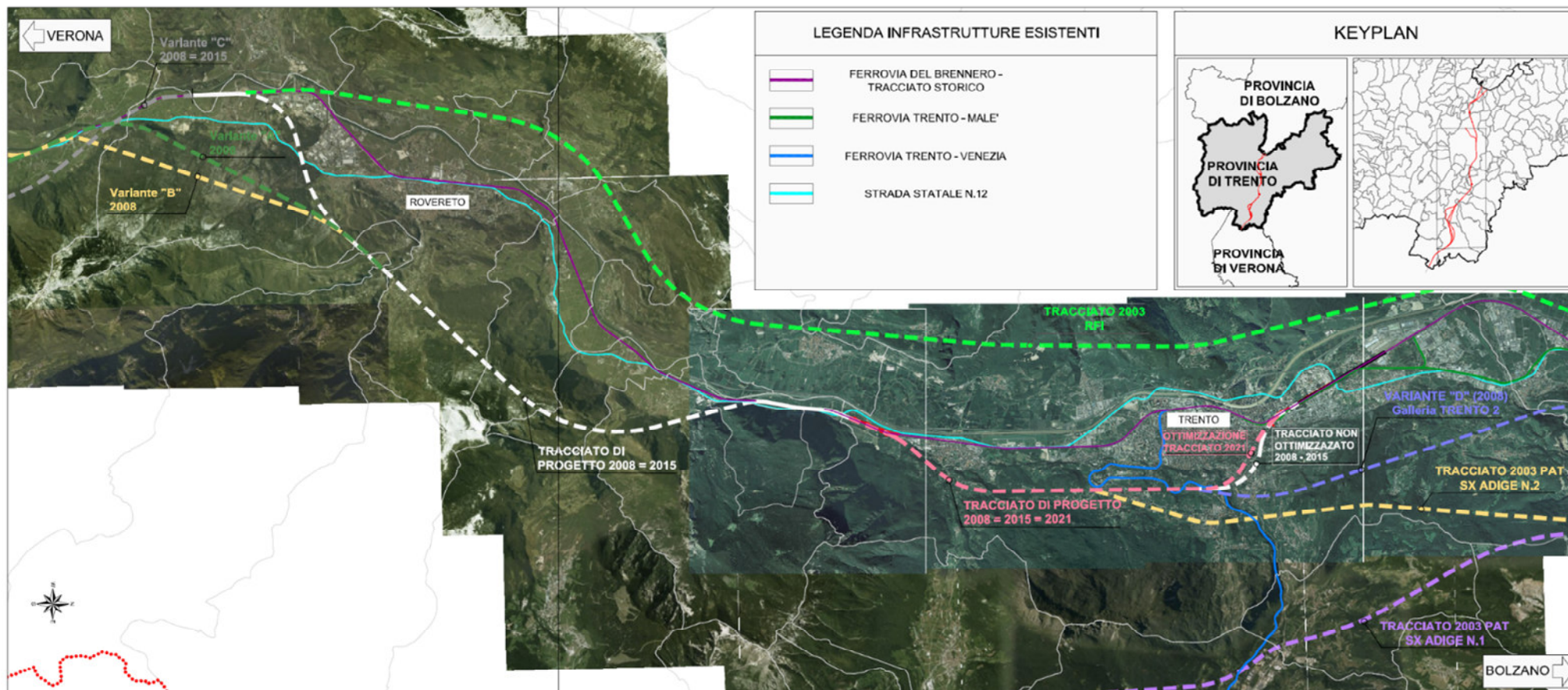


EXCURSUS STORICO DELLE ALTERNATIVE PROGETTUALI



EXCURSUS STORICO DELLE ALTERNATIVE PROGETTUALI

PLANIMETRIA DI INQUADRAMENTO



Descrizione dell'intervento



PLANIMETRIA DI INQUADRAMENTO



GALLERIE DI LINEA

Galleria Naturale Trento L ~ 10,5 km
 Gallerie Artificiali L ~ 0,5 km

TRATTI IN TRINCEA

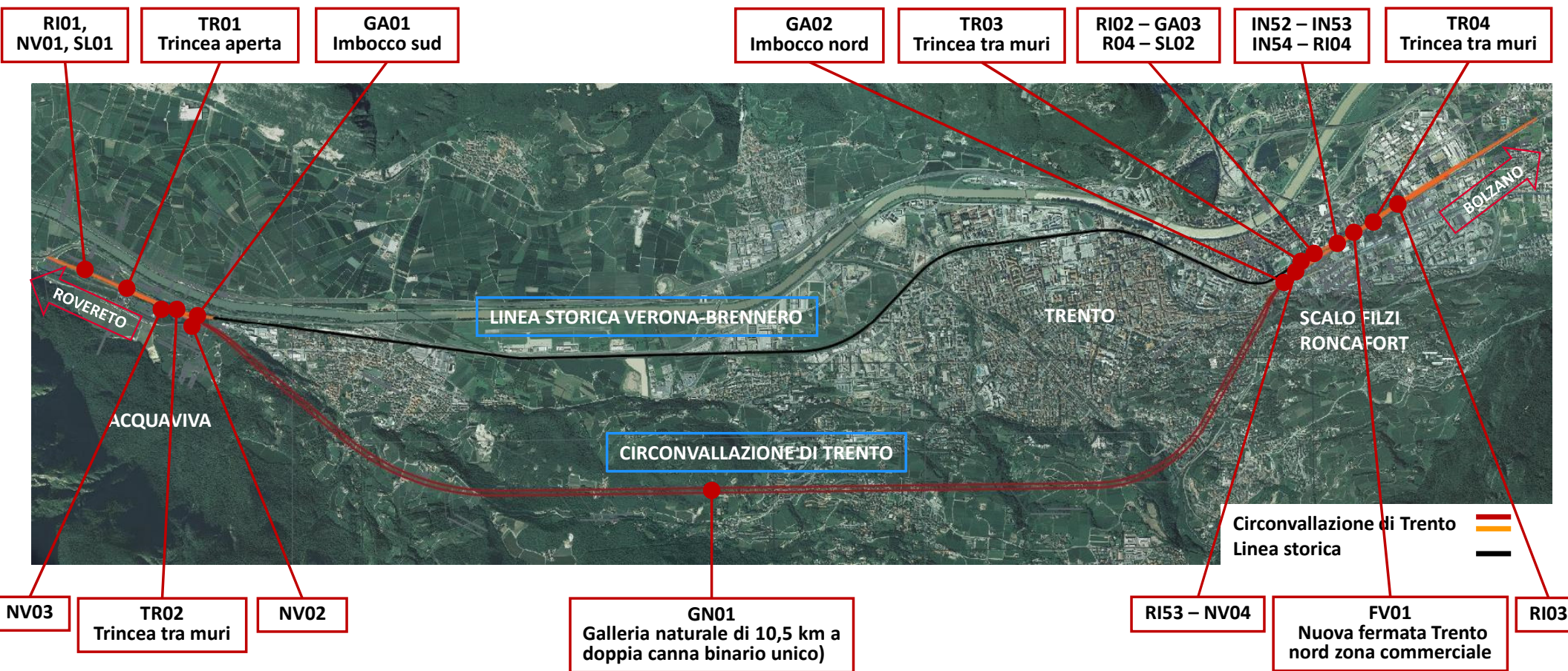
Trincea:
 Loc. Roncafort – Scalo Filzi L ~ 1,3 km
 Loc. Acquaviva L ~ 0,7 km

TRATTI IN RILEVATO

Rilevato adeguamento Linea Storica
 Loc. Roncafort – Scalo Filzi L ~ 2 km
 Loc. Acquaviva L ~ 1,5 km



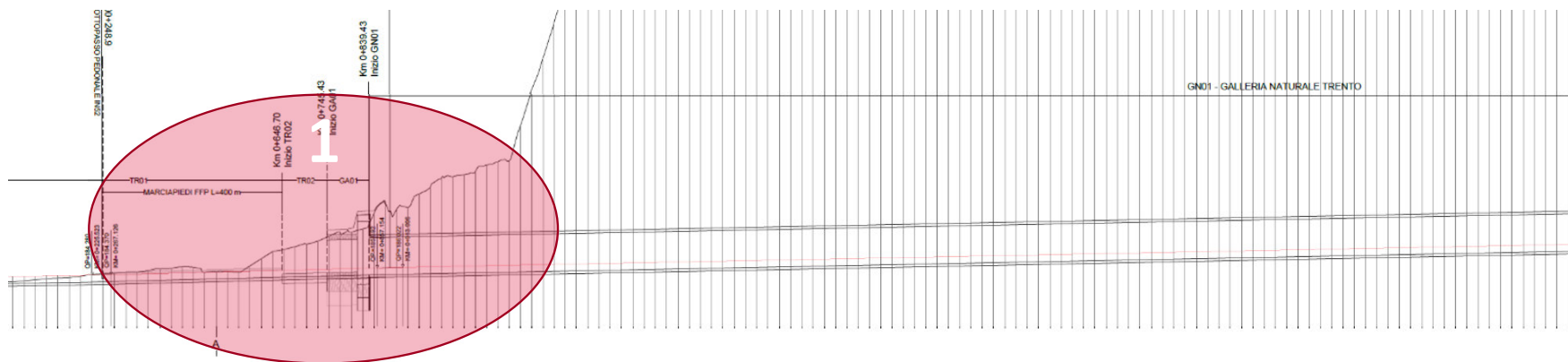
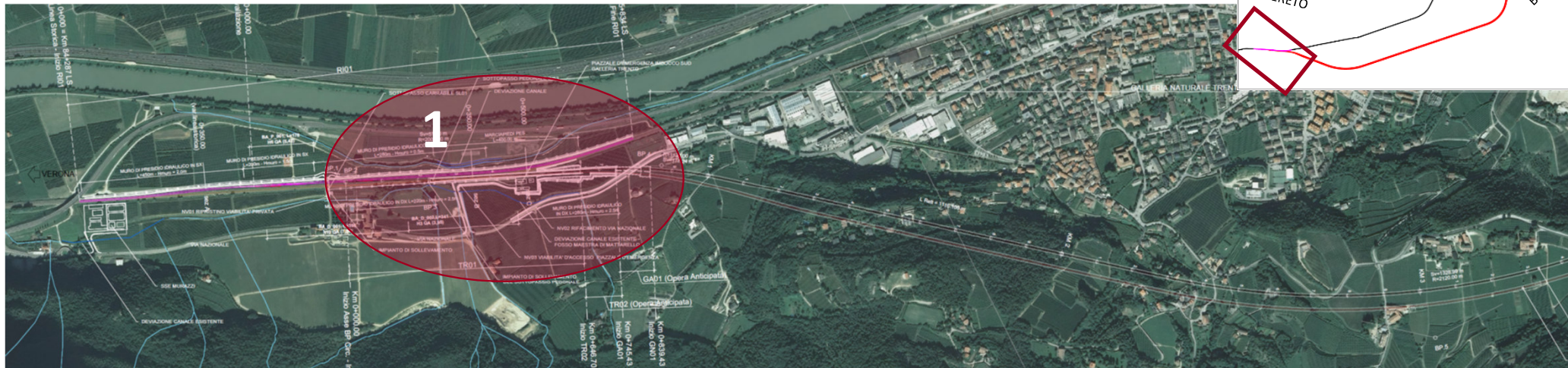
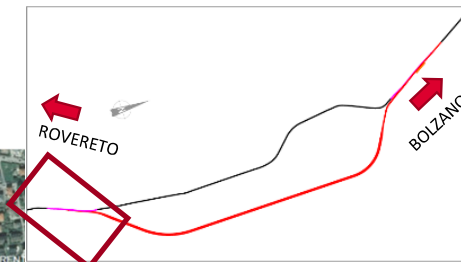
OPERE PRINCIPALI IN PROGETTO



LOCALITA' ACQUAVIVA

INQUADRAMENTO E PROFILO

Key-Plan



LOCALITA' ACQUAVIVA – VISTA DELLA VALLE DELL'ADIGE



LOCALITA' ACQUAVIVA – ANTE OPERAM

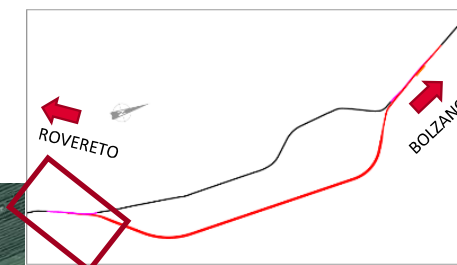


LOCALITA' ACQUAVIVA – FOTOINSERIMENTO POST OPERAM



LOCALITA' ACQUAVIVA – DETTAGLIO 1

Key-Plan



WBS	INTERVENTO	CARATTERISTICHE
TR01	Trincea aperta Km 0+000 – 0+646	Lunghezza = 646 m
TR02	Trincea tra muri Km 0+646 – 0+745	Lunghezza = 99 m
GA01	Galleria Artificiale Km 0+745 – 0+839	Lunghezza = 94 m

- Variante Linea Esistente
- Circonvallazione di Trento

PES= Punto di Evacuazione e Soccorso

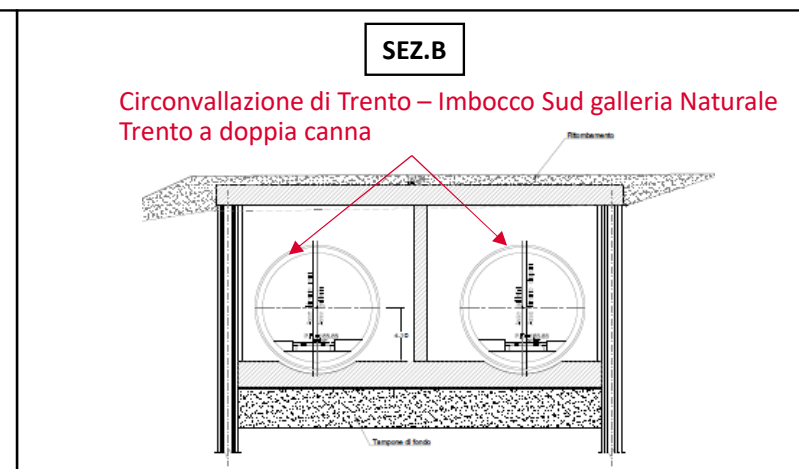
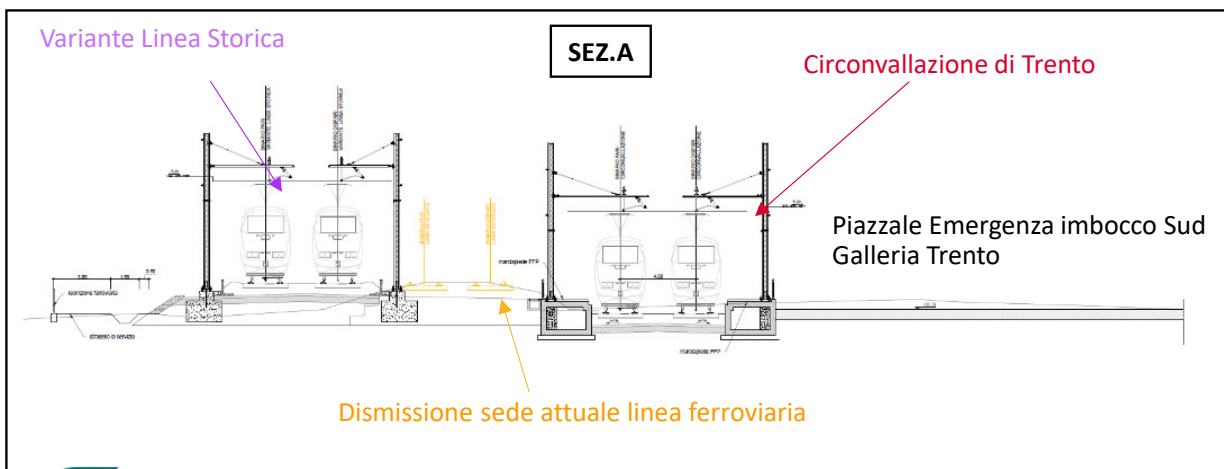
SSE= Sottostazione Elettrica



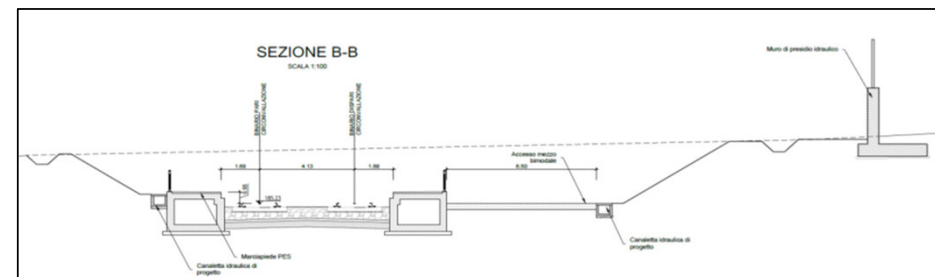
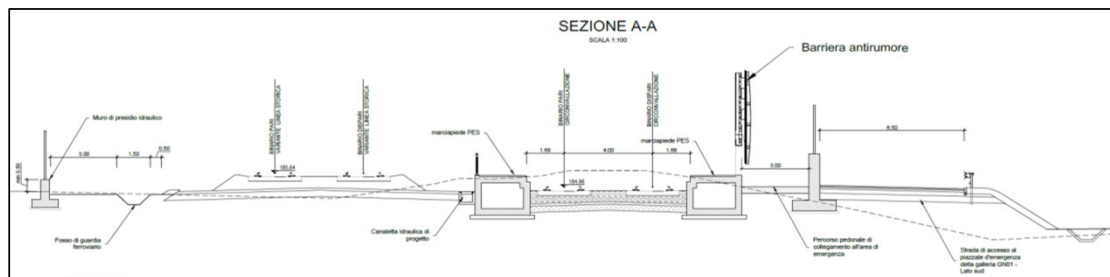
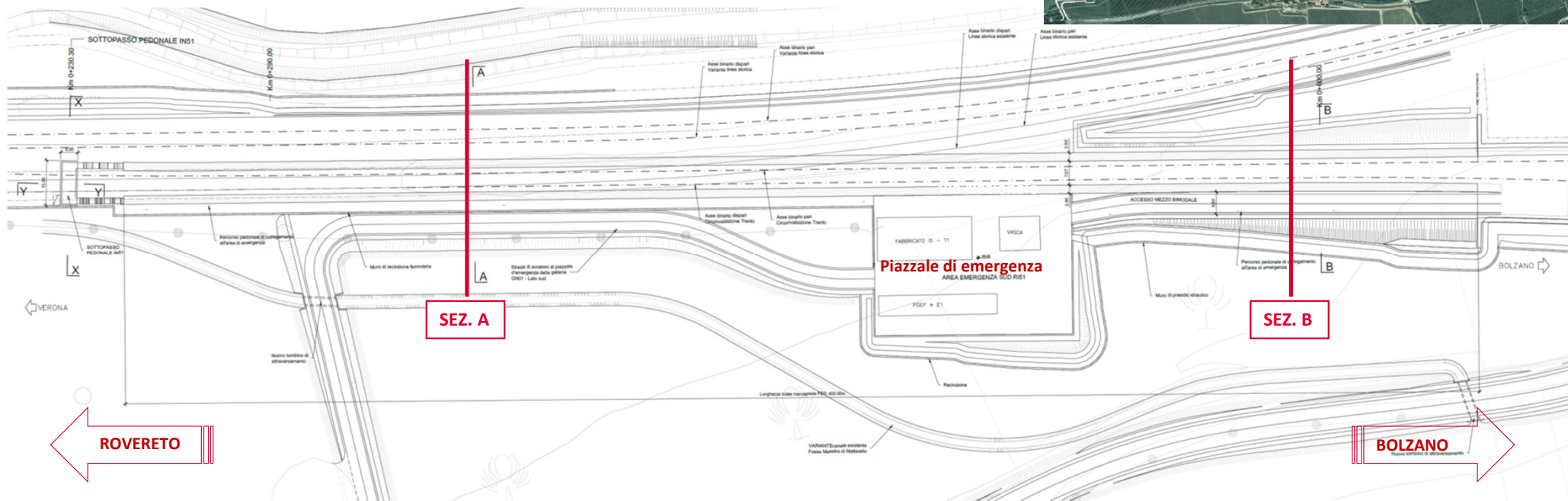
LOCALITA' ACQUAVIVA – SEZIONI ILLUSTRATIVE



- Variante Linea Storica
- Circonvallazione di Trento



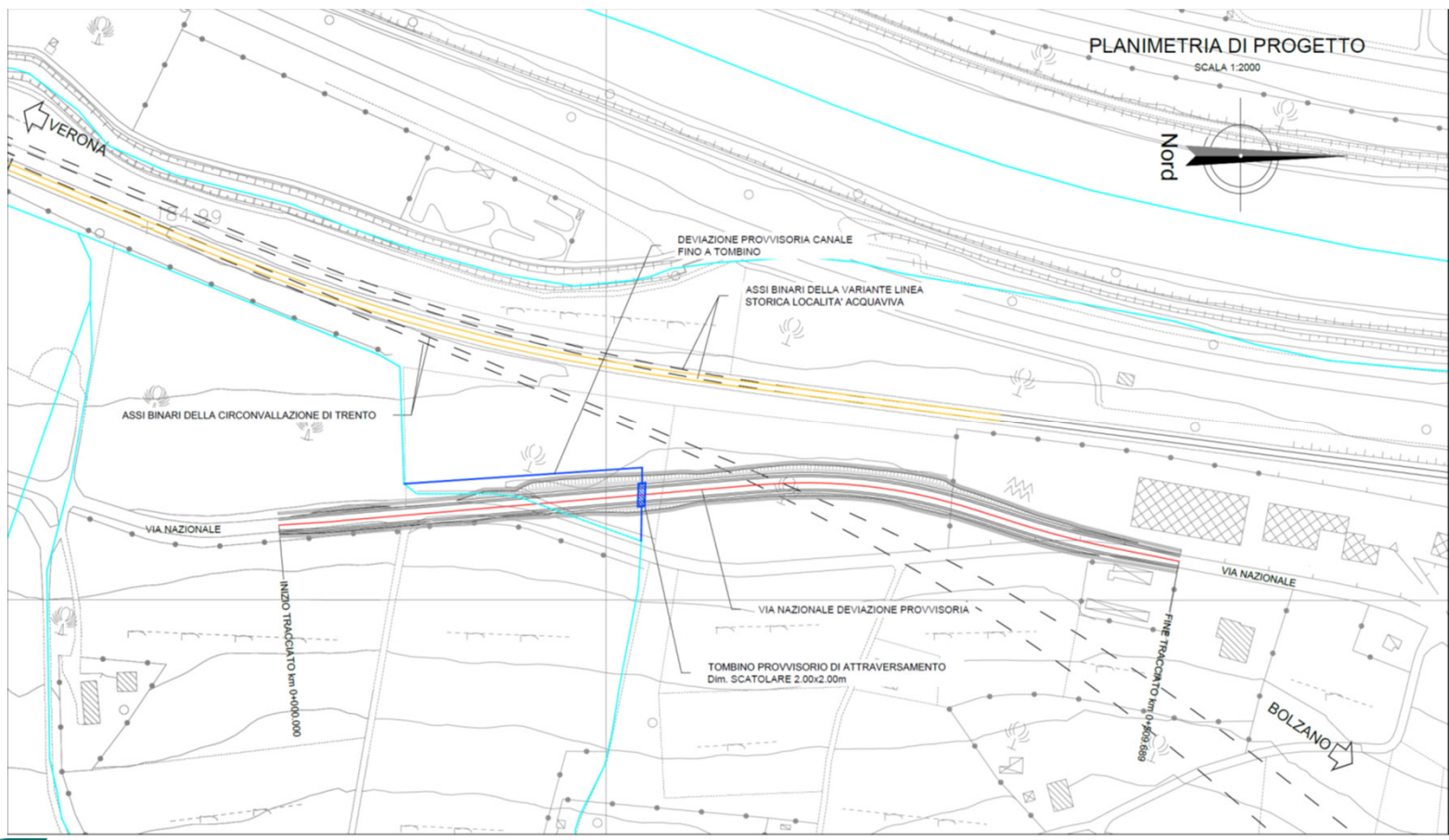
LOCALITA' ACQUAVIVA – PLANIMETRIA E SEZIONI DI PROGETTO



LOCALITA' ACQUAVIVA - VIABILITA': DEVIAZIONE PROVVISORIA



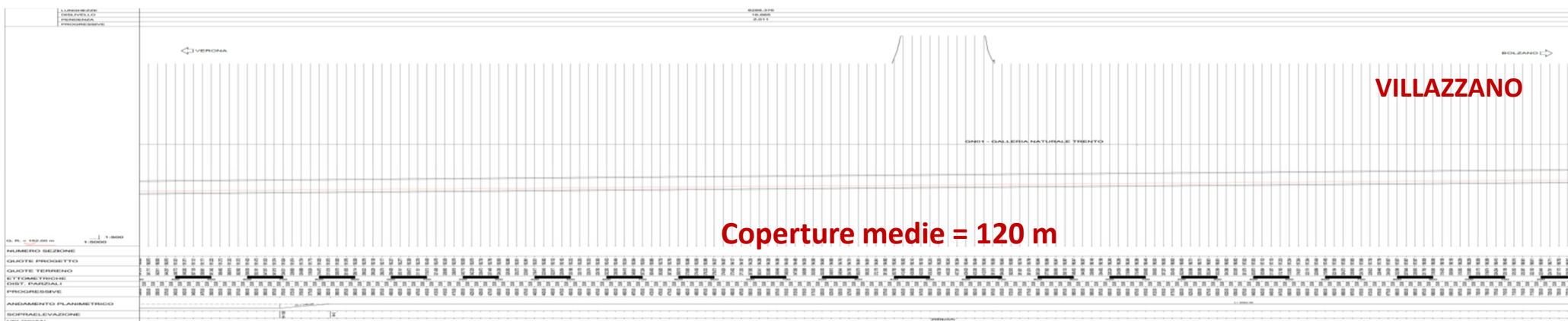
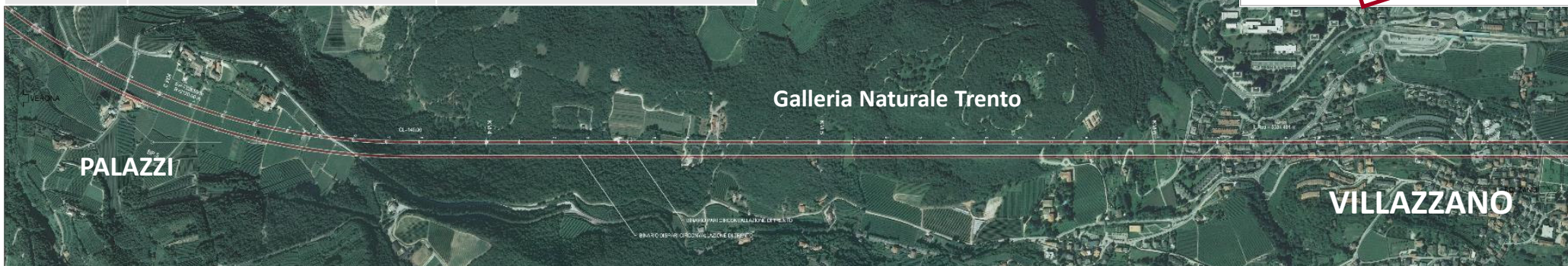
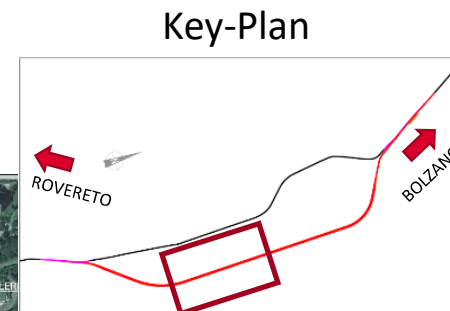
Planimetria NV02



LOCALITA' PALAZZI E VILLAZZANO

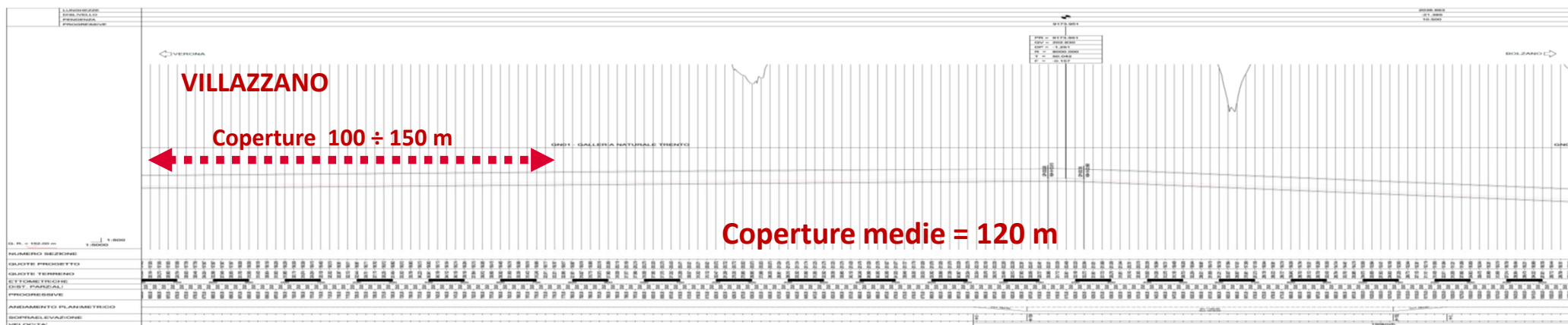
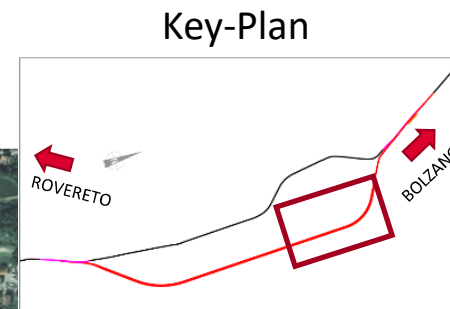
INQUADRAMENTO E PROFILO

WBS	INTERVENTO	CARATTERISTICHE
GN01	Galleria Naturale Km 0+839 – 11+319	Lunghezza = 10,5 km A doppia canna singolo binario



LOCALITA' VILLAZZANO E POVO – INQUADRAMENTO E PROFILO

WBS	INTERVENTO	CARATTERISTICHE
GN01	Galleria Naturale Km 0+839 – 11+319	Lunghezza = 10,5 km A doppia canna singolo binario



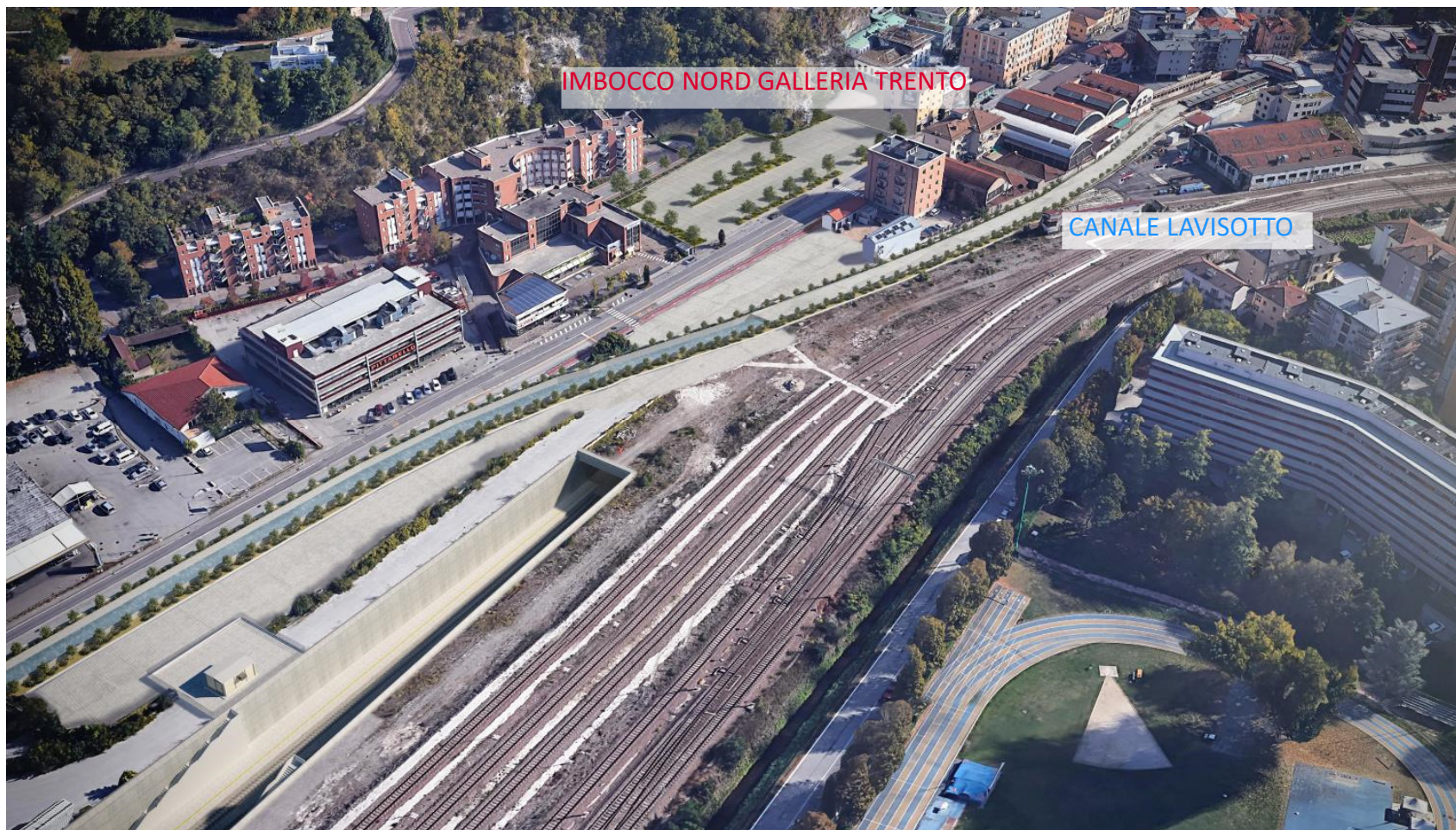
LOCALITA' EX SCALO FILZI – VISTA DALL'ALTO AEREA OGGETTO DI INTERVENTO



LOCALITA' SCALO FILZI – ANTE OPERAM

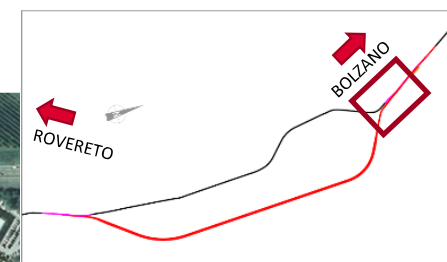


LOCALITA' SCALO FILZI – FOTOINSERIMENTO POST OPERAM

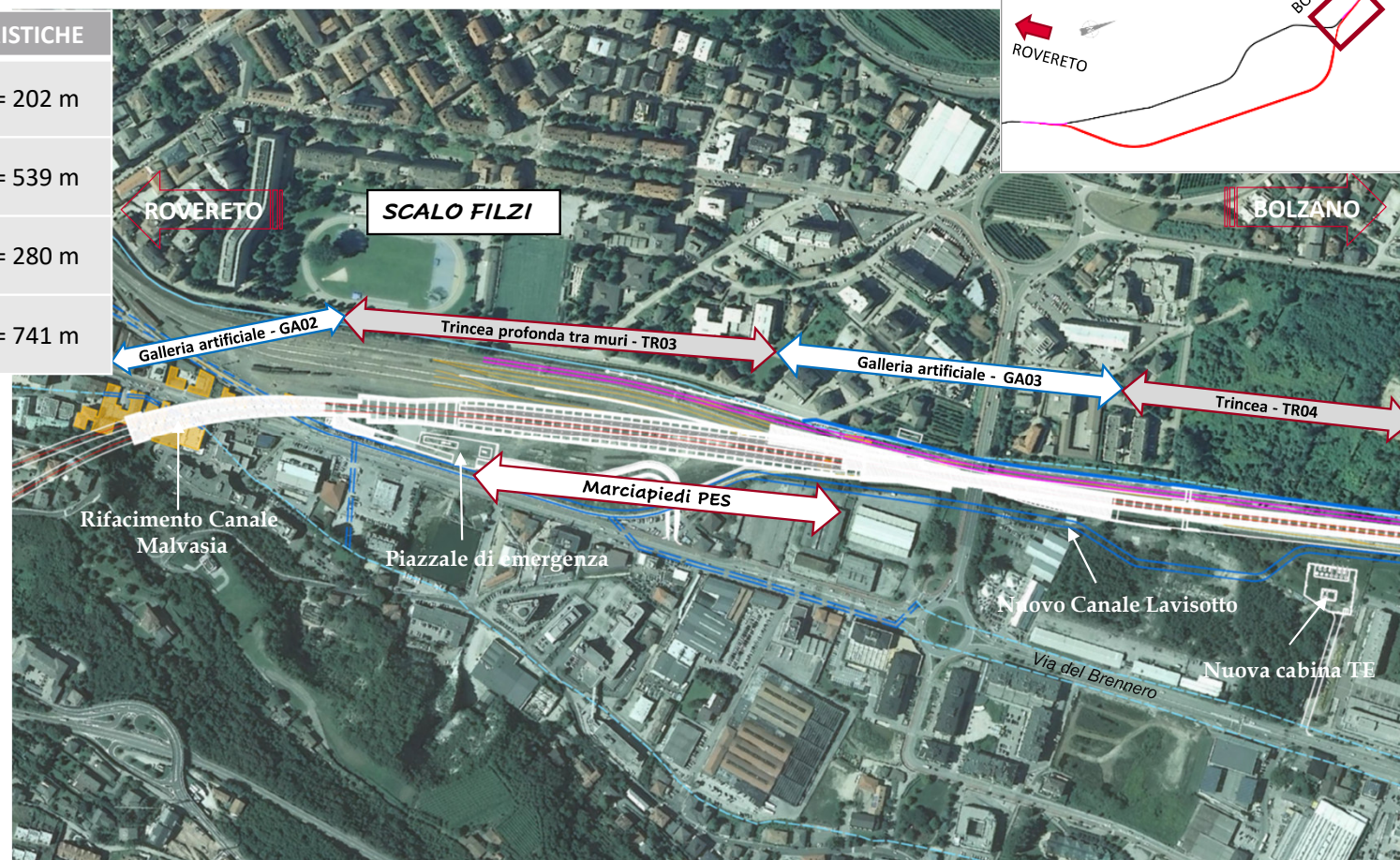


LOCALITA' SCALO FILZI – DETTAGLIO 1

Key-Plan



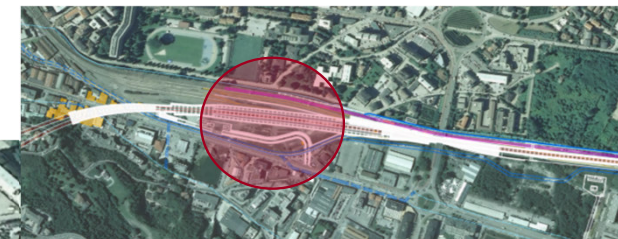
WBS	INTERVENTO	CARATTERISTICHE
GA02	Galleria Artificiale Km 11+318 – 11+522	Lunghezza = 202 m
TR03	Trincea profonda tra muri Km 11+522 – 12+059	Lunghezza = 539 m
GA03	Galleria Artificiale Km 12+059 – 12+337	Lunghezza = 280 m
TR04	Trincea tra muri Km 12+337 – 13+078	Lunghezza = 741 m



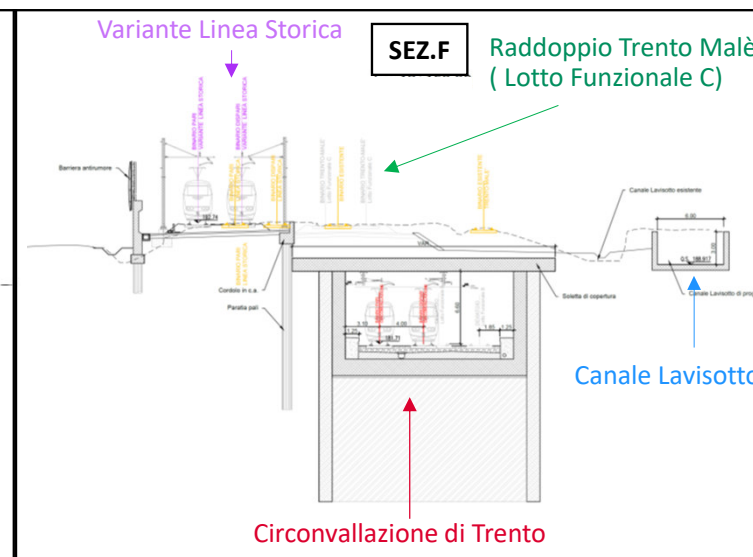
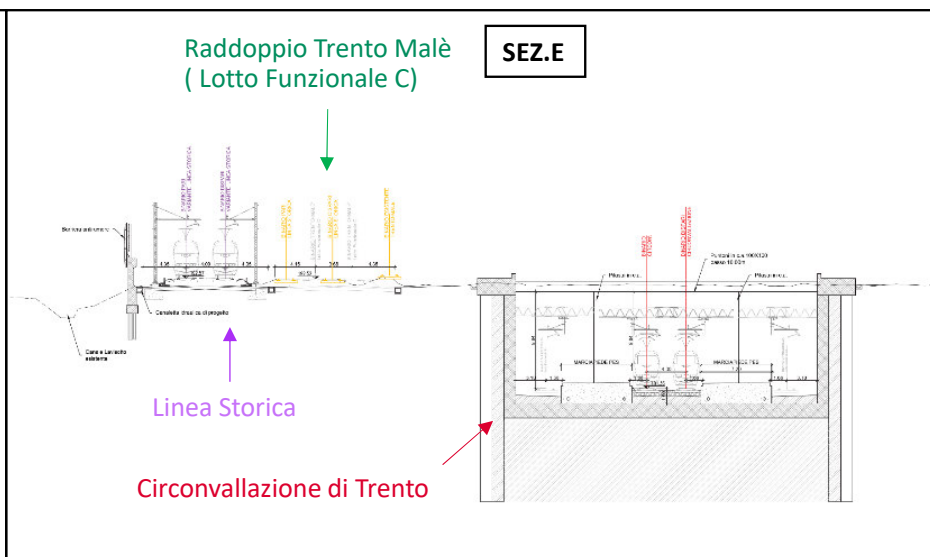
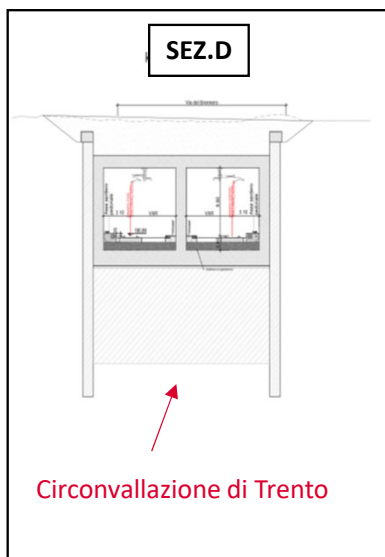
- Variante Linea Storica in Rilevato
- Circonvallazione di Trento
- Canale Lavisotto

PES= Punto di Evacuazione e Soccorso
 CTE= Nuova cabine TE

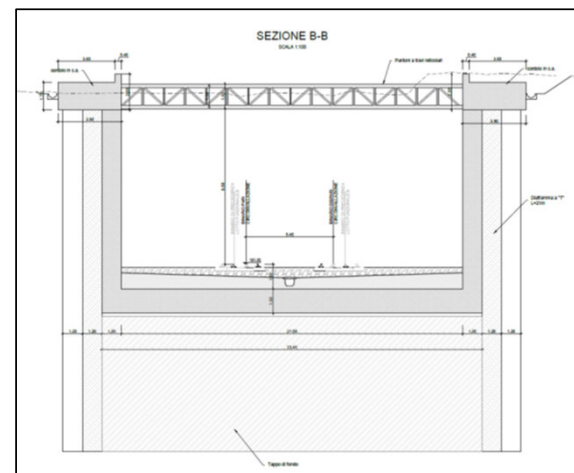
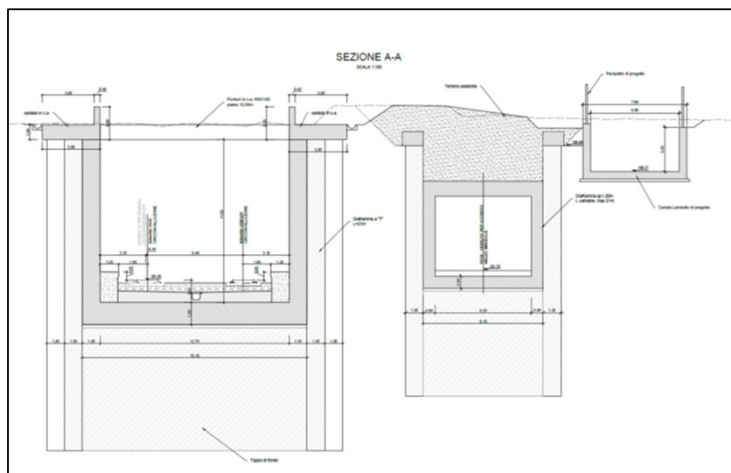
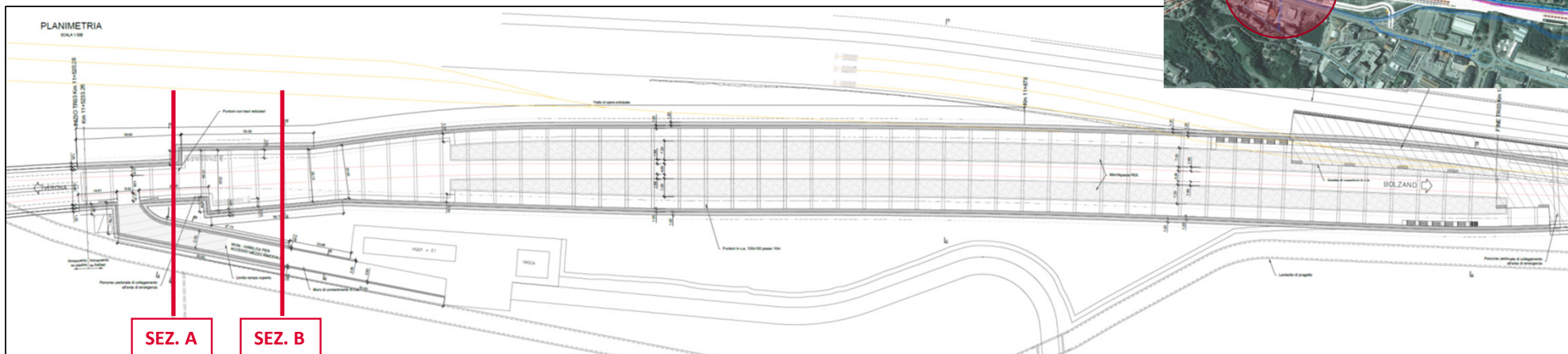
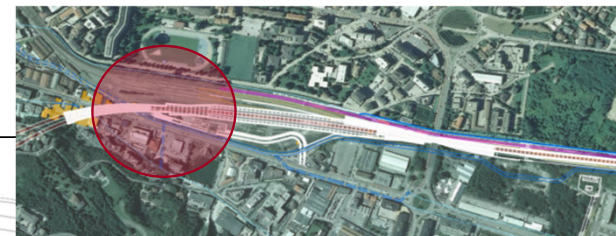
SCALO FILZI – SEZIONI ILLUSTRATIVE



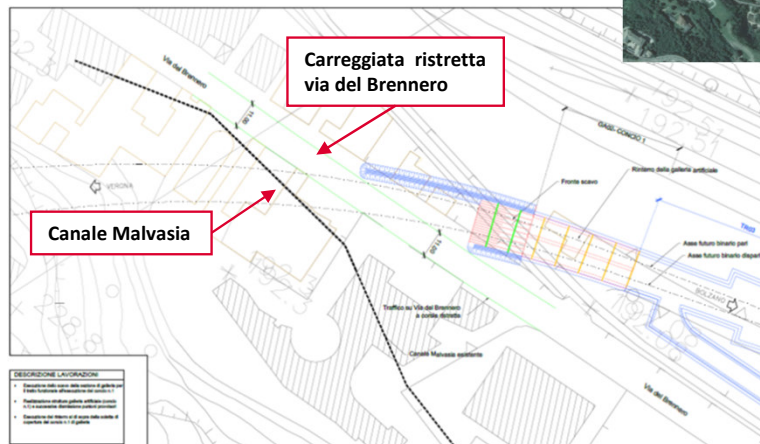
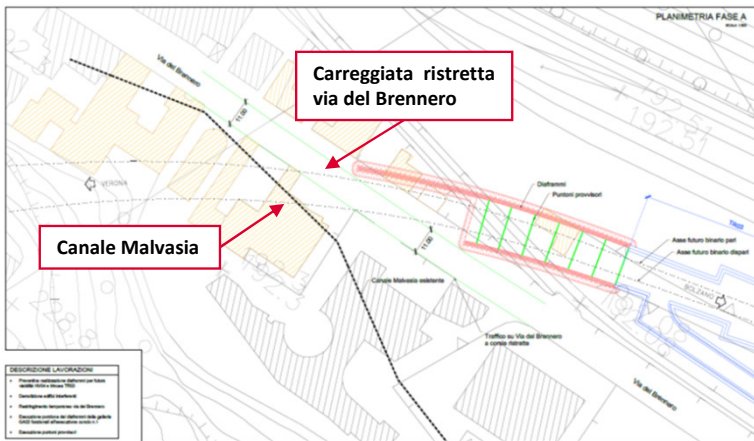
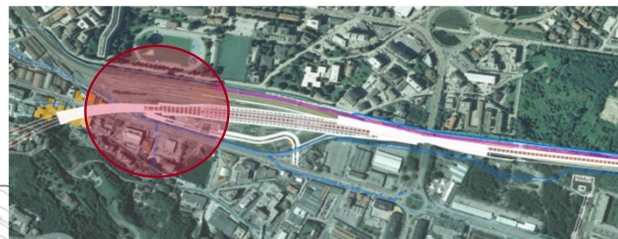
- Variante Linea Storica
- Circonvallazione di Trento



LOCALITA' FILZI – PLANIMETRIA E SEZIONE DI PROGETTO – TRINCEA TR03

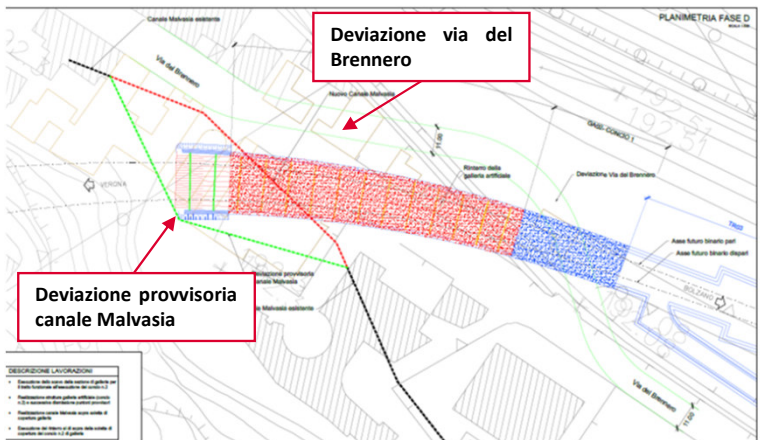
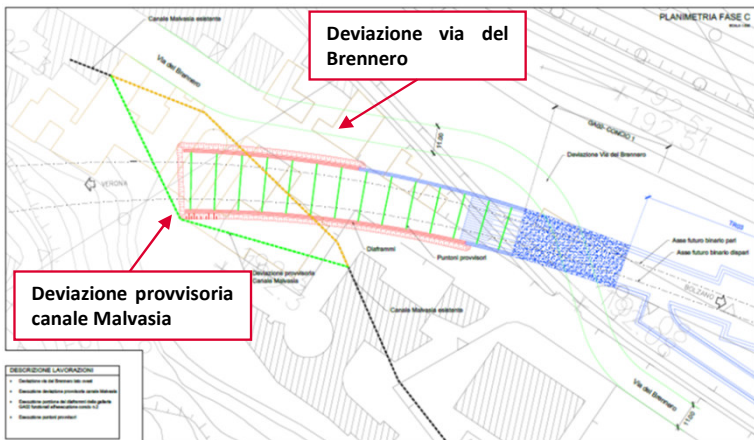


LOCALITA' FILZI – PLANIMETRIA E FASI DI PROGETTO GALLERIA ARTIFICIALE GA02

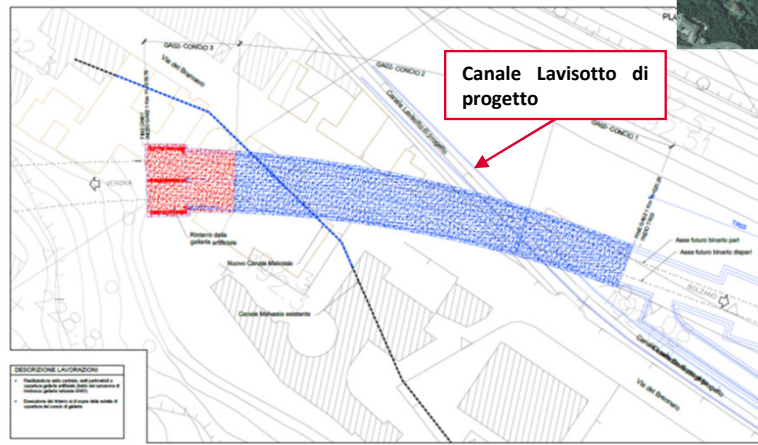
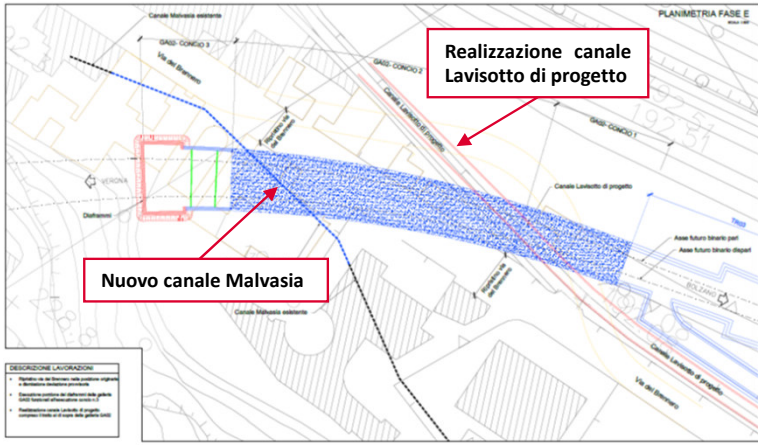
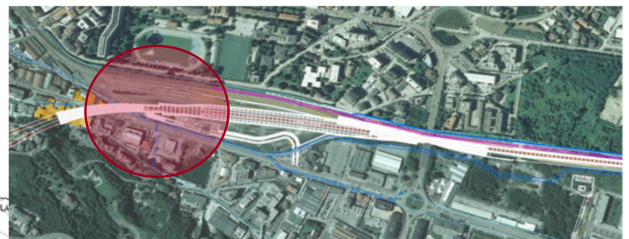


LEGENDA

- OPERE ESISTENTI
- OPERE IN COSTRUZIONE
- OPERE PROVVISORIE
- OPERE COSTRUITE NELLA FASE PRECEDENTE
- OPERE DEMOLITE

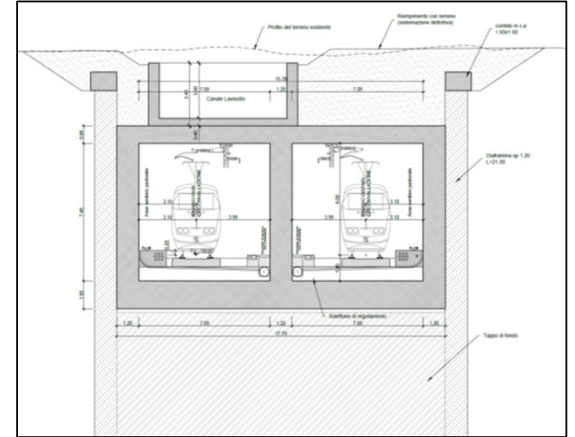
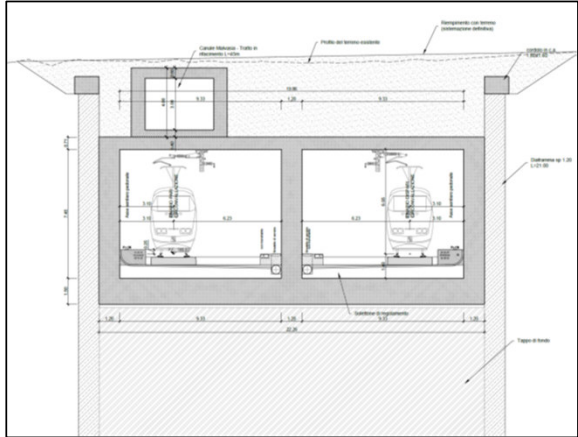
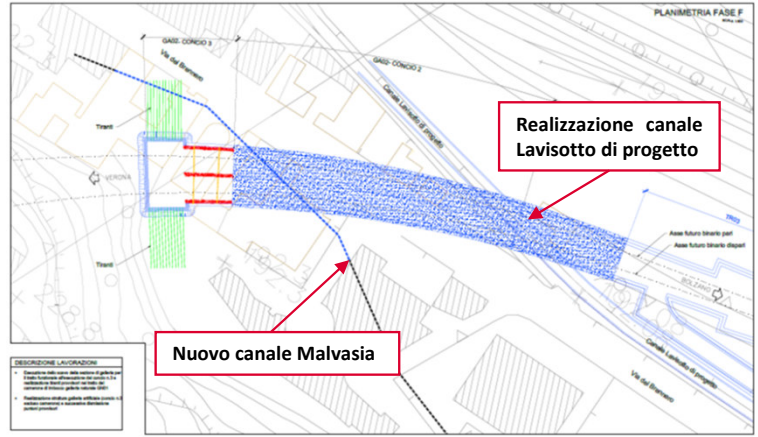


LOCALITA' FILZI – PLANIMETRIA E FASI DI PROGETTO GALLERIA ARTIFICIALE GA02

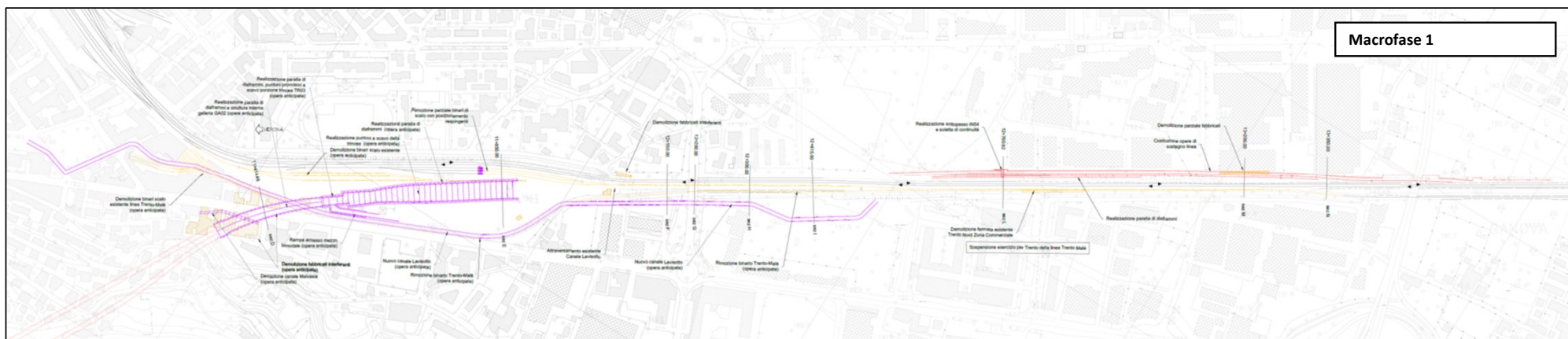
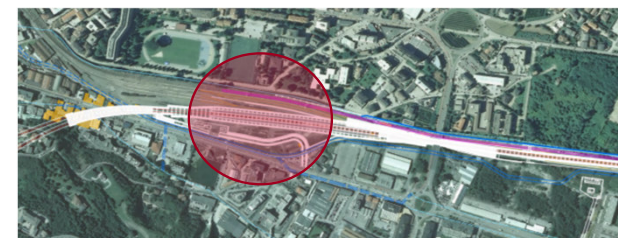


LEGENDA

- OPERE ESISTENTI
- OPERE IN COSTRUZIONE
- OPERE PROVVISORIE
- OPERE COSTRUITE NELLA FASE PRECEDENTE
- OPERE DEMOLITE

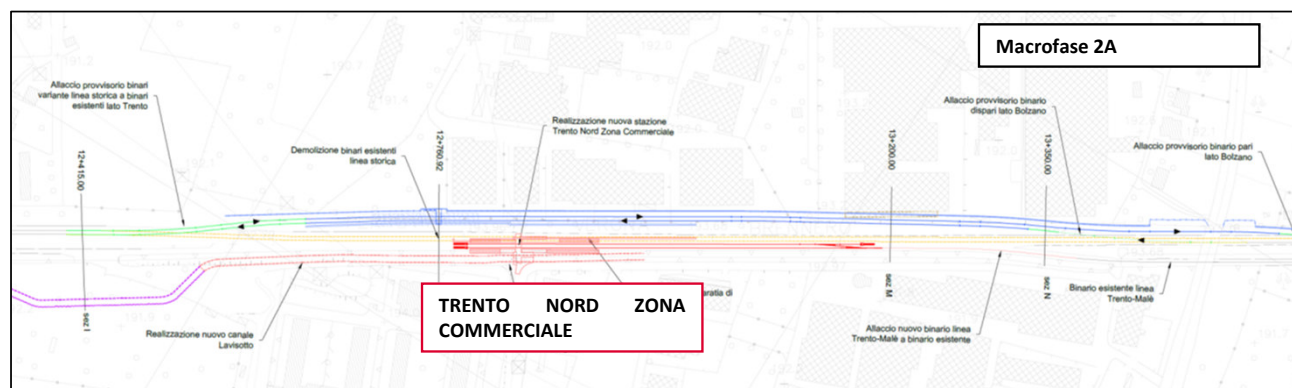


LOCALITÀ SCALO FILZI – OPERE ANTICIPATE



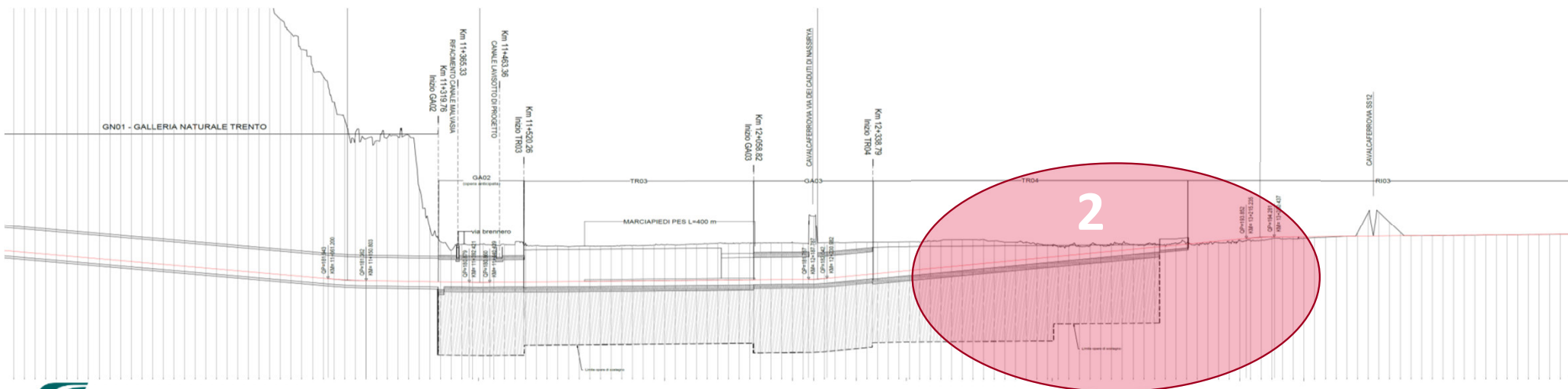
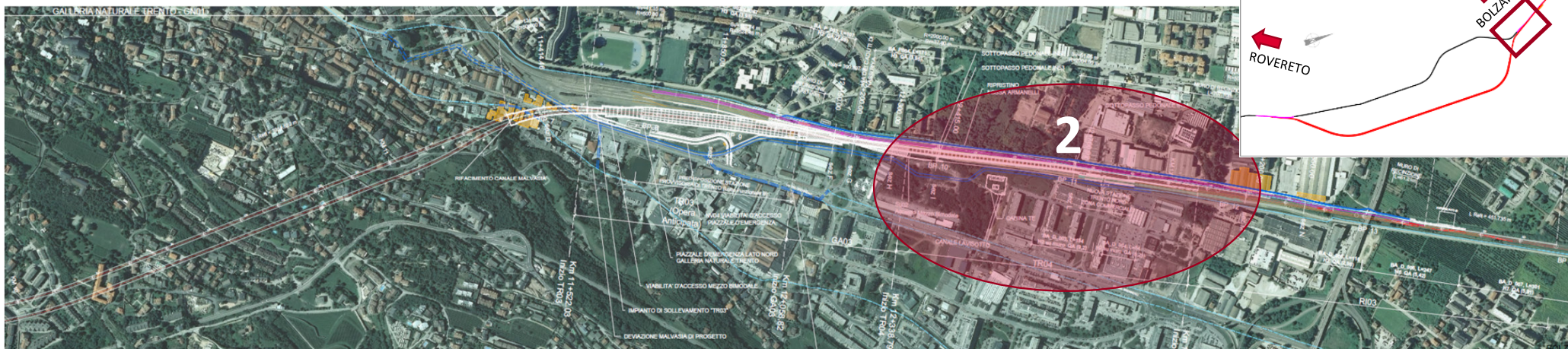
La realizzazione delle Opere Anticipate ha determinato la demolizione dei binari della Trento Malè presenti in zona Scalo Filzi

La Realizzazione della nuova stazione Trento Nord Zona Commerciale è prevista nella macrofase realizzativa 2A



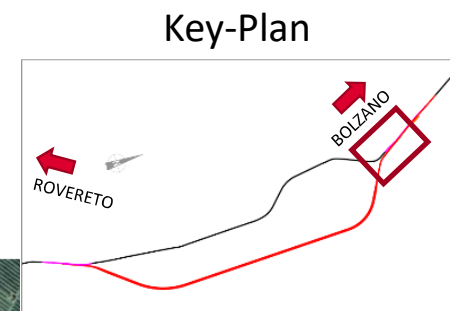
LOCALITA' RONCAFORT – INQUADRAMENTO E PROFILO

Key-Plan

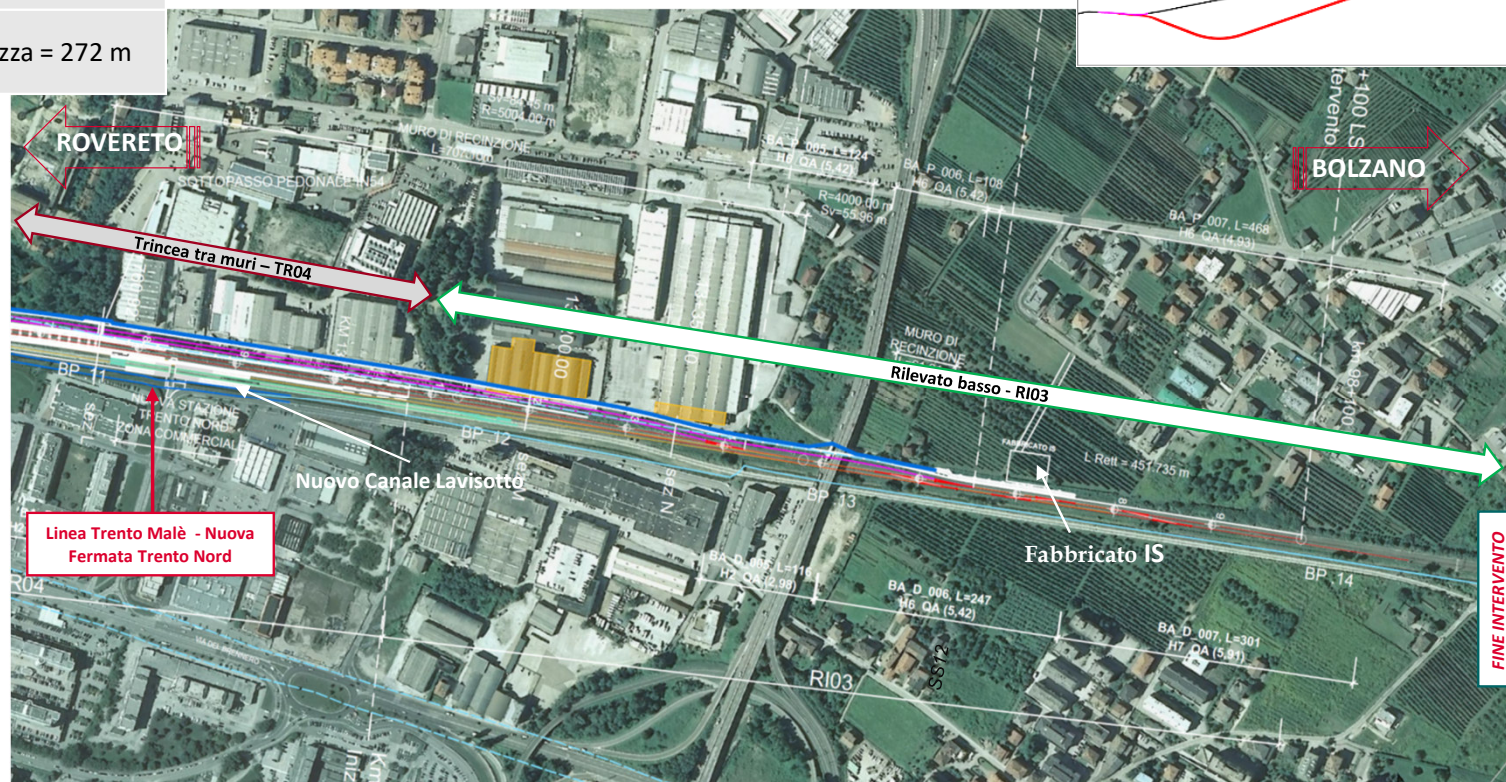


LOCALITA' RONCAFORT – DETTAGLIO 2

WBS	INTERVENTO	CARATTERISTICHE
TR04	Trincea tra muri Km 12+337 – 13+078	Lunghezza = 741 m
RI03	Rilevato basso Km 13+078 – 13+350	Lunghezza = 272 m



- Variante Linea Storica in Rilevato
- Circonvallazione di Trento
- Canale Lavisotto di Progetto
- Linea Trento Malè





Convenzione: elementi distintivi

Convenzione e bando di gara

Highlights



Bando di gara a partire da un PFTE
Omissione del livello di PD



Pattuizioni Economiche
Aliquota per spese generali pari al 16%.
Penalità giornaliera TUC 0,6 per mille del Prezzo



Pattuizioni temporali
Termine PNRR 30 giugno 2026.
Termini utili decorrenti dall'Avvio
TUC comprende tutti i Lavori (ovvero tutte le attività anche quelle di validazione RFI)



Oggetto della Convenzione
Parte A e Parte B
Attività Propedeutiche Parte A e Parte B
PE e PSC separati per Parte A e Parte B



Architettura della Convenzione
Suddivisa in macro settori
Rimando a specifici Allegati per talune obbligazioni operative



Pattuizioni Contrattuali
Frese in fase di offerta dichiarazione attestante impegno alla stipula di un contratto
Risoluzione in caso di non approvazione del PE attività propedeutiche e del PE Parte A o B

Bando di gara a partire da un PFTE

Omissione del livello di Progettazione Definitiva

Convenzione Premessa [F]

«Stanti le peculiari caratteristiche dell’Opera (e v. Premesse [B] [D]), e l’inderogabile necessità di garantire il rispetto del Termine PNRR, nel preminente interesse pubblico e nel perseguimento della ratio, sociale ed economica, degli investimenti del PNRR, il bando di gara ha previsto: **(i)** ai sensi dell’art. 23, co. 4, D. Lgs. 50/2016, e del paragrafo 3.2 delle predette Linee Guida del Consiglio Superiore dei Lavori Pubblici, **l’omissione del livello di progettazione definitiva e la redazione direttamente della Progettazione Esecutiva**, che dovrà essere redatta dall’Appaltatore in conformità al PFTE, il quale possiede l’avanzato livello di definizione tecnica previsto dall’art. 3.2 delle Linee Guida adottate dal Consiglio Superiore dei Lavori Pubblici nel luglio 2021, e dovrà contenere tutti gli elementi previsti per la progettazione esecutiva, tra cui l’insieme delle relazioni tecniche e degli elaborati grafici necessari per procedere alla realizzazione a perfetta regola d’arte e alla tempestiva consegna dell’Opera nei prezzi e nei tempi qui concordati ...

Convenzione Art 6 Progettazione Esecutiva

«L’Appaltatore dovrà redigere i progetti esecutivi disciplinati nel precedente articolo 5 e nel presente articolo 6 (complessivamente, i “Progetti Esecutivi” o anche la “Progettazione Esecutiva”) nel pieno rispetto della presente Convenzione e dei relativi Allegati, tra i quali, fra l’altro, il PFTE (Allegato n. [14]), il piano di sicurezza e coordinamento (anche “PSC”) (Allegato n. [16]), le prescrizioni per l’applicazione di sistemi di gestione (Qualità, Ambiente e Sicurezza) negli appalti di lavori, manutenzione, opere e forniture (Allegato n. [25]) e le PPP (Allegato n. [7.2]), nelle quali, tra l’altro, sono indicati e definiti gli elaborati e i documenti minimi di cui i Progetti Esecutivi devono essere composti. Ai sensi dell’art. 23, co. 4, secondo periodo, D. Lgs. 50/2016, e del paragrafo 3.2 delle Linee Guida del Consiglio Superiore dei Lavori Pubblici di cui alla Premessa E, **l’Appaltatore dovrà inserire nella Progettazione Esecutiva tutti gli elementi previsti dalla legge per il livello della progettazione esecutiva (e di quella definitiva eventualmente non già integrati nel PFTE), salvaguardando in ogni caso la qualità della progettazione»**

Pattuizioni economiche

Importo contrattuale

Convenzione Premessa [F]

«Stanti le peculiari caratteristiche dell'Opera (e v. Premesse [B] [D]), e l'inderogabile necessità di garantire il rispetto del Termine PNRR, nel preminente interesse pubblico e nel perseguimento della ratio, sociale ed economica, degli investimenti del PNRR, il bando di gara ha previsto: ...

(ii) prezzi, tanto a corpo quanto a misura, maggiori rispetto a quelli ordinariamente adottati da RFI, al fine di tenere conto dei, e remunerare i, superiori ed eccezionali costi e oneri connessi al fatto che l'Appaltatore è stato chiamato a presentare un'offerta che consenta l'ultimazione dei Lavori e la consegna dell'Opera entro 1278 giorni n.c. decorrenti dalla data di Avvio (come definita infra), e dunque un termine antecedente di almeno 132 giorni n.c. rispetto a quello indicato nel PFTE, nonché a garantire la realizzazione dei Lavori entro il termine offerto e qui concordato (c.d. TUC). Più in particolare, il bando prevede il riconoscimento a favore dell'Appaltatore di un'aliquota per le spese generali maggiore rispetto a quella normalmente praticata da RFI, e precisamente un'aliquota del 16 %.»

Pattuizioni economiche

Penalità TUC

Convenzione Art 14 Penalità

14.2 «In caso di mancato rispetto del TUC, l'Appaltatore è obbligato a corrispondere a RFI, per ogni giorno n.c. di ritardo, una penale pari allo 0,6 (zero virgola sei) per mille del Prezzo. La presente penale e le penali di cui al successivo articolo 14.3 non potranno superare, complessivamente, il limite massimo del 20% (venti per cento) del Prezzo.»

QUADRO ESPOSTO IN GARA PER AFFIDAMENTO LOTTO 3			
	Parte A	Parte B	Totale
Voce a Corpo 3	€ 106.999.234,69	€ 639.593.138,73	€ 746.592.373,42
Lavori a Misura			€ 167.155.035,30
TOTALE LAVORI (Corpo e Misura)			€ 913.747.408,72
Voce a Corpo 2 (PE)	€ 3.063.604,28	€ 17.849.937,88	€ 20.913.542,16
Totale Importo di Gara soggetto a Ribasso			€ 934.660.950,88
Voce a Corpo 1 (OS) (non soggetti a Ribasso)	€ 3.270.024,35	€ 39.704.171,87	€ 42.974.196,22
TOTALE IMPORTO a Base GARA			€ 977.635.147,10
Limite massimo penali 20% del Prezzo			€ 195.527.029,42
Penalità giornaliera mancato rispetto TUC 0,6 per mille del Prezzo			€ 586.581,09

Pattuizioni temporali

Termine PNRR

Convenzione Premessa [B]

*«L’Opera è inclusa nell’Investimento 1.2, “Linee ad Alta Velocità nel Nord che collegano all’Europa” della Missione 3, “Infrastrutture per una mobilità sostenibile”, M3C1, “Investimenti sulla rete ferroviaria”, Linea “Verona-Brennero: Circonvallazione di Trento - parte del progetto di potenziamento e sviluppo della direttrice Verona-Brennero”, del Piano Nazionale di Ripresa e Resilienza trasmesso dalla Repubblica Italiana alla Commissione UE nell’aprile 2021 (il “PNRR”). L’Appaltatore dichiara e garantisce di essere consapevole che, ai sensi del PNRR e del Regolamento del Parlamento europeo e del Consiglio che istituisce il dispositivo per la ripresa e la resilienza, 12 febbraio 2021, n. 2021/241/UE, i traguardi e gli obiettivi per i progetti di investimento inclusi nel medesimo PNRR, anche per beneficiare dei finanziamenti ivi previsti, devono essere completati entro i termini indicati dalla decisione di esecuzione del Consiglio dell’Unione Europea relativa all’approvazione della valutazione del piano per la ripresa e la resilienza dell’Italia del 6.7.2021, n. 10160/21, e in particolare dal relativo Allegato dell’8.7.2021. Ai sensi dell’anzidetto allegato, **l’Opera deve essere ultimata (e cioè costruita e pronta per le fasi di autorizzazione e operativa) entro il 30 giugno 2026 (il “Termine PNRR”). Al fine del rispetto del Termine PNRR concorre il rispetto del TUC (come infra definito) e dei TUP (come infra definiti).**»*

Pattuizioni temporali

Termini utili decorrenti dall'Avvio (alias Consegna delle prestazioni)

Convenzione Art 12 Termini utili per l'ultimazione dei Lavori

«12.3 L'Appaltatore dovrà completare **tutti i Lavori entro 1278 giorni n.c. decorrenti dall'Avvio (TUC). Il TUC comprende tutti i Lavori (dunque, tutte le attività a qualsiasi titolo dovute in base alla presente Convenzione), nonché le attività di verifica e validazione del PE-A e del PE-B a cura di RFI come definite all'articolo 6.4.** L'Appaltatore dichiara e garantisce, anche ai sensi delle Premesse [B, D e F], che, fatte salve le ipotesi tassativamente previste ai successivi articoli 12.5 e 12.6, entro il TUC l'Opera sarà costruita e pronta per le fasi di autorizzazione e operativa e, in particolare, che entro il TUC tutti i Lavori saranno ultimati a perfetta regola d'arte. L'ultimazione dei Lavori a perfetta regola d'arte sarà attestata dal Verbale di Ultimazione dei Lavori della Parte B, anche ai sensi dell'articolo 26.2 delle Condizioni Generali e degli articoli 25.10 e 25.13 della presente Convenzione.

12.4 L'Appaltatore, nella progettazione e nell'esecuzione dei Lavori, dovrà altresì rispettare i seguenti termini utili parziali (TUP) per portare a compimento le prestazioni contrattuali o parti di esse:

- a) ai sensi dell'articolo 6.2.1.e, la consegna del PE-A dovrà essere ultimata in confronto alle PPP entro e non oltre 40 giorni n.c. dall'Avvio (TUP 1);
- b) ai sensi dell'articolo 6.2.1.e, la consegna del PE-B dovrà essere ultimata in confronto alle PPP entro e non oltre 165 giorni n.c. dall'Avvio (TUP 2);
- c) l'esecuzione di tutti i Lavori e le prestazioni relativi alla Parte A dovrà essere ultimata entro e non oltre 350 giorni n.c. decorrenti dall'Avvio (TUP 3), e tale ultimazione a perfetta regola d'arte sarà attestata dal Verbale di Ultimazione dei Lavori della Parte A di cui all'art. 26.2 delle Condizioni Generali e 25.10 e 25.13 della presente Convenzione;
- d) l'esecuzione dei fabbricati tecnologici completi, al fine di consentirne l'attrezzaggio (da parte di altri esecutori), dovrà essere ultimata entro e non oltre 450 giorni n.c. decorrenti dall'Avvio (TUP 4);
- e) l'esecuzione di sede, armamento e trazione elettrica complete, al fine di consentirne l'attrezzaggio (da parte di altri esecutori), dovrà essere ultimata entro 1230 giorni n.c. decorrenti dall'Avvio (TUP 5).»

Pattuizioni temporali

Termini utili decorrenti dall'Avvio (alias Consegna delle prestazioni)

40 gg

TUP 1 Consegna PE-A

165 gg

TUP 2 Consegna PE-B

350 gg

TUP 3 Lavori e Prestazioni Parte A

450 gg

TUP 4 Fabbricati tecnologici completi

1230 gg

TUP 5 Sede, armamento e trazione elettrica

1278 gg

TUC Completamento di tutti i Lavori

Oggetto della Convenzione

Lavori Parte A e Parte B

Convenzione Art 3 Oggetto della Convenzione

«I Lavori sono suddivisi in due parti denominate “Parte A” e “Parte B”, come più compiutamente indicato negli Allegati nn. [14] e [20].»

Convenzione Art 5 Attività propedeutiche

«5.1 L'Appaltatore deve avviare, nel corso dello svolgimento della Progettazione Esecutiva, la progettazione esecutiva e l'esecuzione delle attività propedeutiche sulle aree interessate dai Lavori della Parte A e della Parte B (come meglio dettagliate nell'Allegato n. [14]), secondo quanto disciplinato nel presente articolo 5.

5.2 L'Appaltatore deve consegnare gli elaborati di progetto esecutivo inerenti alle prestazioni di cui al precedente articolo 5.1, nonché il relativo piano di sicurezza e coordinamento, entro e non oltre [20 (venti)] giorni n.c., per la Parte A, e [70 (settanta)] giorni n.c., per la Parte B, dall'Avvio, in conformità a quanto nelle PPP. Per ogni giorno di ritardo su tali consegne l'Appaltatore incorrerà nella penale prevista dall'articolo 14 della presente Convenzione»

Convenzione Art 29.2 Piani di Sicurezza e Coordinamento e Fascicoli dell'Opera

«29.2.1 Il CPP dovrà redigere il **piano di sicurezza e coordinamento relativo al PE-A e il piano di sicurezza e coordinamento relativo al PE-B**, nonché i **piani di sicurezza e coordinamento dei progetti esecutivi delle attività propedeutiche di cui all'articolo 5** e di tutti gli altri Progetti Esecutivi che lo richiedano (congiuntamente, i “Piani di Sicurezza e Coordinamento” e, ciascuno, un “Piano di Sicurezza e Coordinamento”).»

Allegato 14 Elaborati progettuali riportati nell'elenco “Elaborati di PFTE”

Elaborati PFTE redatti separatamente per Parte A e Parte B

Architettura della Convenzione

Macro settori e obbligazioni operative

Nuova architettura dello schema di Convenzione articolata nei seguenti macro settori concordati tra RFI DINV , RDI DAC e i consulenti legali incaricati da RFI

0 - Premesse

1 - Oggetto del Contratto e rischi e obblighi dell'Appaltatore

2 - Prezzo e pattuizioni economiche

3 - Tempi e pattuizioni temporali

4 - Clausole principali

5 - Altre clausole importanti

6 - Miscellanea

Nuova architettura dello schema di Convenzione rimando a specifici Allegati per talune obbligazioni operative

7.2 PPP

15 Programma Lavori

19 Obblighi ed oneri particolari dell'Appaltatore e disposizioni speciali nell'esecuzione dei lavori

43 Deviazione pubblici servizi

44 Materiali

46 Obblighi dell'Appaltatore in materia di sicurezza

Pattuzioni contrattuali

Frese

Convenzione Premessa [L]

«L'Appaltatore, unitamente alla propria offerta, ha consegnato a RFI una **dichiarazione attestante**, per ciascuna delle quattro Frese (come definite nell'Allegato n. [14] -- IB1Q3AR07RHGN0000001A (Relazione tecnica delle opere in sotterraneo), i cui elementi dovranno essere integrati dall'Appaltatore in base al proprio know-how): (i) **l'impegno alla stipula di un contratto avente a oggetto l'acquisto di una o più Frese e l'esistenza di accordi con la società venditrice per la fornitura delle Frese nel rispetto dei tempi, delle condizioni e delle modalità stabilite nella Convenzione (e v. anche articolo 16; e/o (ii) la preesistente proprietà di una o più Frese e l'esistenza di accordi con società terze per la collaborazione con l'Appaltatore nella realizzazione di tutte le attività necessarie a, o utili per, rendere le suddette Frese perfettamente idonee all'uso e alla realizzazione dell'Opera nel rispetto dei tempi, delle condizioni e delle modalità stabilite nella Convenzione (e v. anche articolo 16; e/o (iii) l'impegno alla stipula di uno o più contratti, o comunque la preesistente vigenza di uno o più contratti, avente a oggetto i diritti di utilizzo e di godimento di una o più Frese in via esclusiva per l'intera durata dei Lavori impieganti le Frese e l'esistenza di accordi con società terze per la collaborazione con l'Appaltatore nella realizzazione di tutte le attività necessarie a, o utili per, rendere le suddette Frese perfettamente idonee all'uso e alla realizzazione dell'Opera nel rispetto dei tempi, delle condizioni e delle modalità stabilite nella Convenzione (e v. anche articolo 16).**»

Pattuzioni contrattuali

Frese

Convenzione Art 16 Frese

16.1 Disciplina generale

«Fatte salve le ipotesi previste al successivo articolo 16.1.6, **l'Appaltatore è obbligato a consegnare a RFI, entro il termine di 60 (sessanta) giorni dall'Avvio, il contratto definitivo stipulato con il fornitore delle Frese (il "Contratto Definitivo Frese")**, avente ad oggetto l'acquisto della proprietà e/o l'acquisizione dei diritti di utilizzo e di godimento in via esclusiva per l'intera durata dei Lavori che ne richiedano l'utilizzo (a titolo esemplificativo e non esaustivo, noleggio, affitto, leasing, locazione, ecc.) di 4 (quattro) Frese. ... L'Appaltatore, con la sottoscrizione della presente Convenzione, concede al Committente - per il caso in cui si verifichi la risoluzione della presente Convenzione o una delle Parti vi receda o la presente Convenzione cessi di essere efficace, per qualsiasi causa – l'Opzione Acquisto Frese (come infra definita), nonché il diritto di RFI di subentrare nel contratto in forza del quale l'Appaltatore ha (o avrà) la disponibilità e il godimento o la proprietà delle Frese. ...»

16.2 Opzione Acquisto Frese

«Qualora al momento di cessazione, per qualsiasi causa, della presente Convenzione, una o più Frese risultassero di proprietà dell'Appaltatore, **il Committente avrà il diritto (ma non l'obbligo) di acquistare, a suo insindacabile giudizio e previo svolgimento di tutte le verifiche tecniche che ritenesse necessarie, per sé o per persona da nominare, e l'Appaltatore avrà l'obbligo (ma non il diritto), di vendere al Committente, o al terzo da quest'ultimo nominato, un numero di Frese compreso tra uno e quattro ("Opzione Acquisto Frese").**»

16.3 Cessione del contratto per l'acquisto o il godimento delle Frese

«Nel caso in cui, al momento di cessazione, per qualsiasi causa, della presente Convenzione, tutte o alcune Frese non fossero di proprietà dell'Appaltatore (a titolo esemplificativo e non esaustivo, nel caso in cui non si fosse ancora verificato, per tutte o alcune delle Frese, l'effetto traslativo della proprietà previsto nel relativo contratto, o nel caso in cui l'Appaltatore fosse titolare di diritti di utilizzo e di godimento, ad esempio per effetto di contratti di noleggio, affitto, leasing, locazione, ecc.), **il Committente avrà la facoltà di richiedere all'Appaltatore la cessione a sé medesimo del contratto in forza del quale ha (o avrà) la proprietà o la disponibilità e il godimento delle Frese.** L'Appaltatore dichiara e garantisce, ora per allora, il proprio previo assenso a tale cessione, che sarà efficace dal momento della comunicazione da parte di RFI dell'esercizio di tale facoltà, senza necessità di alcuna ulteriore manifestazione del consenso.»

Pattuizioni contrattuali

Risoluzione in caso di non approvazione del PE attività propedeutiche e del PE Parte A o B

Convenzione Art 6.5 Risoluzione della, e recesso dalla, Convenzione in caso di non approvazione dei progetti esecutivi delle attività propedeutiche di Parte A o B, del PE-A o del PE-B

«6.5.1 Qualora uno tra i progetti esecutivi delle attività propedeutiche di Parte A di cui all'articolo 5, o il PE-A, oppure uno tra i progetti esecutivi delle attività propedeutiche di Parte B di cui all'articolo 5, o il PE-B, redatto dall'Appaltatore, **non sia ritenuto meritevole di approvazione**, anche ai sensi dell'art. 20.6 delle Condizioni Generali, **la Convenzione è risolta per inadempimento dell'Appaltatore**. In tale ipotesi, **l'Appaltatore non potrà avere nulla a che pretendere a qualsivoglia titolo** (di indennizzo, corrispettivo, risarcimento, ecc.).

6.5.2 **In ogni altro caso di mancata approvazione**, non dipendente dalla non meritevolezza del progetto di cui al precedente articolo 6.5.1, di uno dei predetti progetti esecutivi, **RFI ha diritto di recedere dalla Convenzione** - fermo restando quanto previsto dal successivo articolo 37- **senza che l'Appaltatore possa rivendicare alcun diritto o affidamento – mediante la corresponsione rispettivamente dell'importo pari al 70% (settanta per cento) di cui alla Voce a Corpo 2-A in caso di acquisizione del PE-A e dell'importo pari al 70% (settanta per cento) di cui alla Voce a Corpo 2-B in caso di acquisizione del PE-B, con espressa esclusione del riconoscimento di ogni altro importo a qualsivoglia titolo (indennizzo, corrispettivo, risarcimento, ecc.).**

6.5.3 L'approvazione del PE-A e la consegna dei relativi lavori da parte del Committente non determina alcun impegno del Committente, né alcun diritto o affidamento dell'Appaltatore in ordine all'approvazione del PE-B e alla consegna dei relativi lavori, né comporta alcuna limitazione al diritto del Committente di non approvare il PE-B.

6.5.4 **Qualora i Lavori della Parte A siano già conclusi al momento del verificarsi delle ipotesi di risoluzione** o recesso per non approvazione di uno tra i progetti esecutivi delle attività propedeutiche di Parte B di cui all'articolo 5, o del PE-B, di cui ai precedenti articoli 6.5.1 e 6.5.2, **si procederà al collaudo statico dei Lavori della Parte A** ai sensi dell'articolo 40.2, al collaudo tecnico amministrativo ai sensi dell'articolo 24 nonché, per quanto applicabili al caso di specie, alle altre attività di cui all'articolo 21 della presente Convenzione, all'art. 61 delle Condizioni Generali e all'art. 108 del D. Lgs. 50/2016.

6.5.5 **Qualora i Lavori della Parte A non siano conclusi al momento del verificarsi delle predette ipotesi di risoluzione** o recesso, ferme restando le eventuali responsabilità a carico dell'Appaltatore per ritardi, **le Parti procederanno allo svolgimento delle attività di cui all'articolo 21 della presente Convenzione**, all'art. 61 delle Condizioni Generali e all'art. 108 del D. Lgs. 50/2016. In tale ipotesi, l'Appaltatore dovrà altresì procedere all'aggiornamento del Programma Esecutivo A e del Programma Operativo della Parte A per le sole parti di Lavori della Parte A ancora da terminare, ai sensi dell'articolo 13 della presente Convenzione, entro il termine di 15 (quindici) giorni n.c. decorrente dalla data di efficacia della risoluzione o del recesso.

6.5.6 Gli effetti della risoluzione della, o del recesso dalla, Convenzione sulla proprietà o disponibilità delle Frese sono disciplinati dal successivo articolo 16.»

Grazie

